

Branchebijeenkomst CSRD

Wat is de CSRD-richtlijn en hoe
bereid je je leden daarop voor?

18 april 2024

V N O N C W

MKB
Nederland



Corporate
Sustainability
Reporting
Directive

Programma

-
- Opening - **Leendert-Jan Visser (MKB-Nederland)**
 - Wat is de CSRD en wat is het effect op het bedrijfsleven? - **Fleur Meerman (SER) & Eva Eijkelenboom (VNO/MKB)**
 - Aanpak dubbele materialiteitsanalyse ANWB – **Sandra Keessen (ANWB)**
 - Ondersteunen en faciliteren van leden – **Hannie Stappers (BOVAG)**
 - In gesprek: Welke ondersteuning heeft het bedrijfsleven nodig?
 - Conclusie en vervolg

CSRD

DUURZAAMHEIDSVERSLAGGEVING

Wat is de CSRD en wat is het effect op het bedrijfsleven?

Presentatie voor VNO-NCW & MKB Nederland
18-4-2024 Fleur Meerman f.meerman@ser.nl



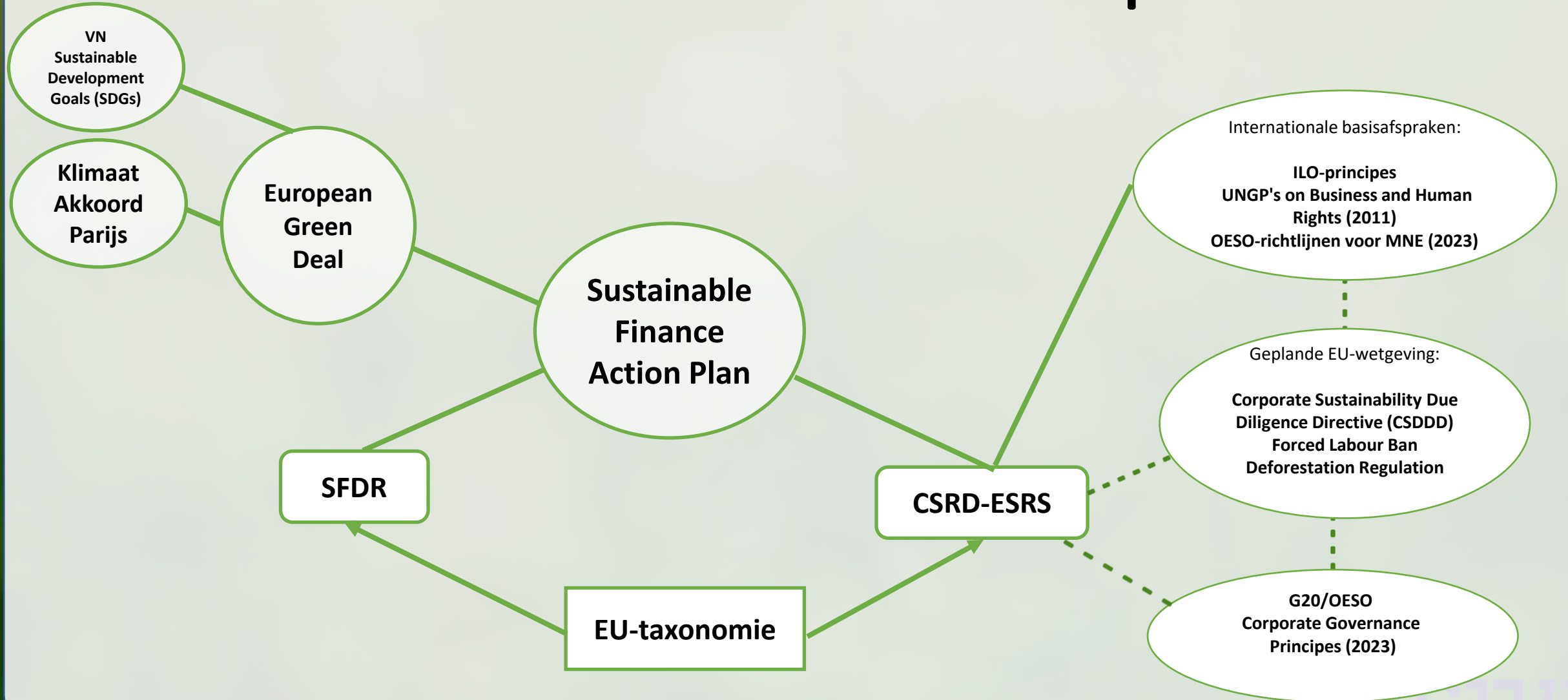
Opzet presentatie

1. **Achtergrond en wat is de CSRD?**
2. **CSRD voor wie en wanneer?**
3. **Tijdslijnen & beïnvloedingsmogelijkheden vanuit de branches**
4. **Ondersteuning vanuit de SER op IMVO en CSRD**

Wat weet u van de CSRD?



Het duurzaamheidslandschap



Kenmerken CSRD - ESRS duurzaamheidsverslag



Gedetailleerde rapportagestandaarden over **mens, milieu en governance** over eigen organisatie en de waardeketen



EU-richtlijn



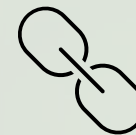
Duurzaamheidsverslag als integraal onderdeel van het bestuursverslag – apart te vinden



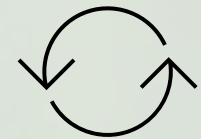
Accountantscontrole



Digitaal toegankelijk en publiek beschikbaar

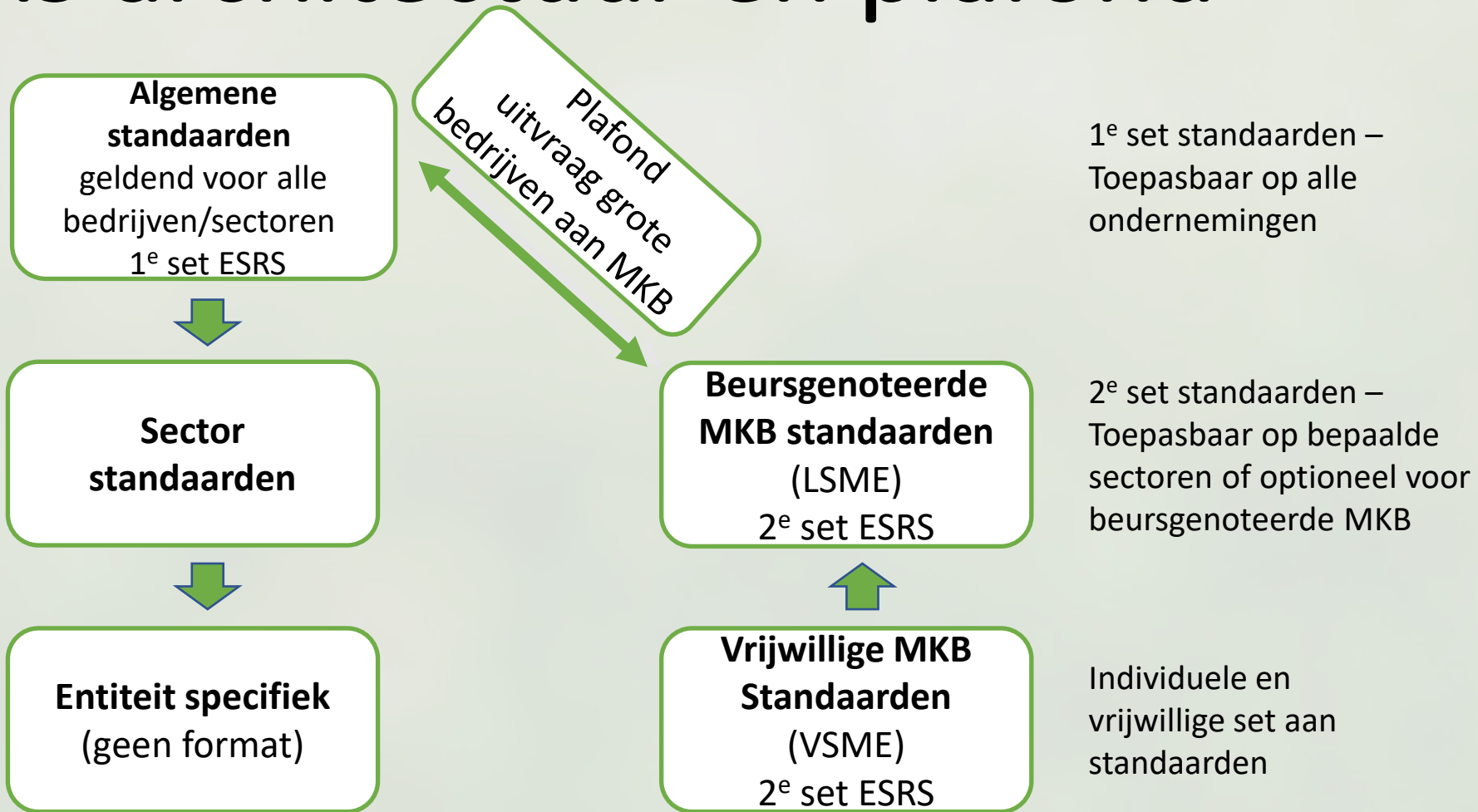


Waardeketen



Dubbele materialiteit

ESRS architectuur en plafond



Dubbele materialiteit: financieel en impact


Sectorstandaarden

Overzicht van de sectoren:

- Textiles, accessories, footwear, jewellery
- Food and beverages
- Agriculture and farming
- Oil & gas (upstream & downstream)
- Motor vehicles
- Energy Production and Utilities
- Road Transport
- Coal Mining
- Metal Processing
- Forestry
- Water and Waste Services
- Real Estate and Services
- Information Technology
- Buildings Material
- Paper and Wood products
- Food and Beverage Services
- Tobacco
- Pharma and Biotechnology
- Health Care and Services
- Medical Instruments
- Machinery and Equipment
- Electronics
- Chemical Products
- Accommodations
- Recreation and Leisure
- Media and Communication
- Gaming
- Constructions and Furnishing
- Construction and Engineering
- Sport Equipment and Toys
- Marketing
- Education
- Professional services (e.g. architects, accounting, photographic, legal, travel agencies, security, packaging)

Sector	Current phase	Next step	Expected start of next phase
Oil and Gas	Early Draft - Approval	SRB discussion (TBD*)	Not scheduled
Coal, Quarries and Mining	Early Draft - Approval	SRB discussion (TBD*)	Not scheduled
Road Transport	Early Draft - Validating	Not scheduled	Not scheduled
Agriculture, Farming and Fisheries	Early Draft - Drafting	Not scheduled	Not scheduled
Motor Vehicles	Early Draft - Research	Not scheduled	Not scheduled
Energy Production and Utilities	Early Draft - Research	Not scheduled	Not scheduled
Food and Beverages	Early Draft - Research	Not scheduled	Not scheduled
Textiles, Accessories, Footwear and Jewellery	Early Draft - Research	Not scheduled	Not scheduled

* TBD- Date to be determined



Abonneer je op de EFRAG nieuwsbrief voor updates over de start van sector expertgroepen zodat je invloed kan uitoefenen op de standaarden voordat ze ter consultatie komen.

Voor meer info zie: <https://efrag.org/lab5>

Groottecriteria onderneming

	Micro Art. 2:395a BW	Klein Art. 2:396 BW	Middelgroot Art. 2:397 BW	Groot
Activa	Niet meer dan € 450.000	Niet meer dan € 7.5 miljoen	Niet meer dan € 25 miljoen	Meer dan € 25 miljoen
Omzet	Niet meer dan € 900.000	Niet meer dan € 15 miljoen	Niet meer dan €50 miljoen	Meer dan € 50 miljoen
Werknemers	Minder dan 10	Minder dan 50	Minder dan 250	250 of meer

Een onderneming valt in een categorie wanneer er twee achtereenvolgende boekjaren aan tenminste 2 van de criteria wordt voldaan

MKB en duurzaamheidsrapportage

Grote ondernemingen en beursgenoteerd MKB rapportageplichtig o.g.v. CSRD

Voor MKB bestaat geen directe rapportageplicht o.g.v. de CSRD

Maar duurzaamheidsinformatie van het MKB wel noodzakelijk, want

- Via ketenrapportage indirect effect van CSRD op MKB door bijv. informatie-uitvragen en contractuele aanpassingen
- ook effecten merkbaar bij kredietverstrekking

MKB-duurzaamheidsrapportagestandaarden als oplossing

MKB-rapportagestandaarden

Twee type duurzaamheidsrapportagestandaarden:

1. Listed SME standards (LSME)

- LSME is de *light* versie van de ESRS
- Verplicht voor beursgenoteerd MKB
- Keuze om i.p.v. LSME uitgebreid te rapporteren o.g.v. ESRS

2. Vrijwillige MKB-standaard (VSME)

- VSME is een vrijwillige rapportagestandaard voor micro ondernemingen en niet-beursgenoteerd MKB
- VSME is in lijn met ESRS maar met modulaire opbouw (dus rapportage goed aanpasbaar aan de onderneming)

Rol voor branches bij MKB standaarden

Input consultatie en totstandkoming standaarden:

LSME en VSME consultatie loopt tot 21 mei: input geven mogelijk via VNO-NCW en MKB-Nederland
Sectorstandaarden in ontwikkeling

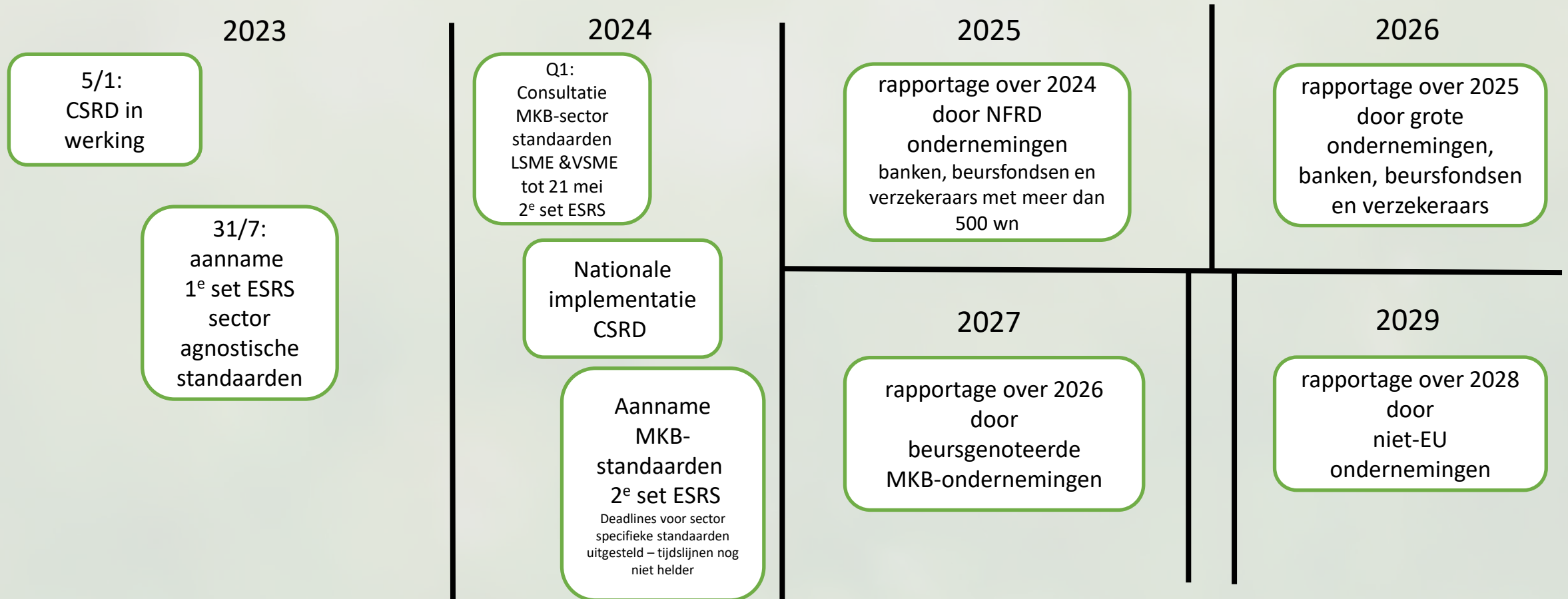
Informereren en promotie:

Acceptatie MKB-standaarden van belang voor vermindering druk op MKB.

- Doel MKB standaarden: Beantwoorden van duurzaamheidsvragen vanuit de keten en vergemakkelijken van financieringstoegang.
- Kenmerken MKB standaarden: Eenvoudige rapportagetool, toegankelijke taal, “ingroeimodel” en in lijn met ESRS set 1

Ondersteuning bij uitvoering

Tijdpad



*Grote ondernemingen zijn ondernemingen die twee achtereenvolgende boekjaren aan tenminste twee criteria voldoen: (1) balanstotaal > € 25 miljoen, (2) netto-omzet > € 50 miljoen en (3) ≥ 250 werknemers

Duurzaamheidondersteuningsaanbod SER

- IMVO-sectorconvenanten (kleding en textiel, banken, goud, natuursteen, voedingsmiddelen, verzekeringssector, pensioenfondsen, metaal, sierteelt, duurzaam bosbeheer en hernieuwbare energie) <https://www.imvoconvenanten.nl/nl>
- Europese IMVO-sectorovereenkomsten
- Ondersteuning IMVO-steunpunt RVO. <https://www.rvo.nl/onderwerpen/imvo-steunpunt-bedrijven>
- Betekenisvolle dialoog. <https://www.ser.nl/nl/thema/imvo/betekenisvolle-dialoog>
- Toegang tot herstel en verhaal. <https://www.ser.nl/nl/thema/imvo/herstel-verhaal>
- Diversiteitsportaal bedrijven en helpdesk. <https://www.ser.nl/nl/thema/diversiteitsportaal>
- SER Diversiteit in Bedrijf. <https://www.ser.nl/nl/thema/diversiteitinbedrijf>
- Arbo. <https://www.ser.nl/nl/thema/arbeidsomstandigheden>
- Kenniscentrum medezeggenschap. <https://www.ser.nl/nl/thema/medezeggenschap>
- Voorlichting over en bijdragen aan wetgeving. <https://www.ser.nl/nl/thema/imvo/wetgeving>
 - CSDDD
 - Dwangarbeid
 - Ontbossing
 - CSRD

Duurzaamheidondersteuningsaanbod SER

- CSRD
 - Website: <https://www.ser.nl/nl/thema/duurzaamheid/eu-duurzaamheidsrapportage>
 - Webinars– algemeen en specifiek.
<https://www.ser.nl/nl/thema/duurzaamheid/~/link.aspx?id=C59B400CE2C04D0A97280926A40879A0&z=z>
 - Veelgestelde vragen document – opgesteld op basis van duizenden vragen van ondernemers: <https://www.ser.nl/nl/thema/duurzaamheid/-/media/5D9FE11A837C4C9EB98EF30F2DB6DB00.ashx>
 - Helpdesk via mail

Slides met extra achtergrondinformatie

CSRD-starttips 1/2

- 1. Inzicht hebben in waar, wat en hoe de onderneming goederen of diensten inkoopt:** zicht op upstream- en downstream-keten
- 2. Breng in kaart welke mensen binnen je onderneming zich met (aspecten van) duurzaamheid bezighouden**
- 3. CSRD vraagt dat je duurzaamheidsinformatie opvraagt**
 - Goede relaties, IT-systemen en ketenbetrokkenheid zijn randvoorwaardelijk.
 - Samenwerking op verzamelen van betrouwbare keteninformatie is goed mogelijk.

CSRD-starttips 2/2

4. Duurzaamheidstopics identificeren kan op veel verschillende manieren:

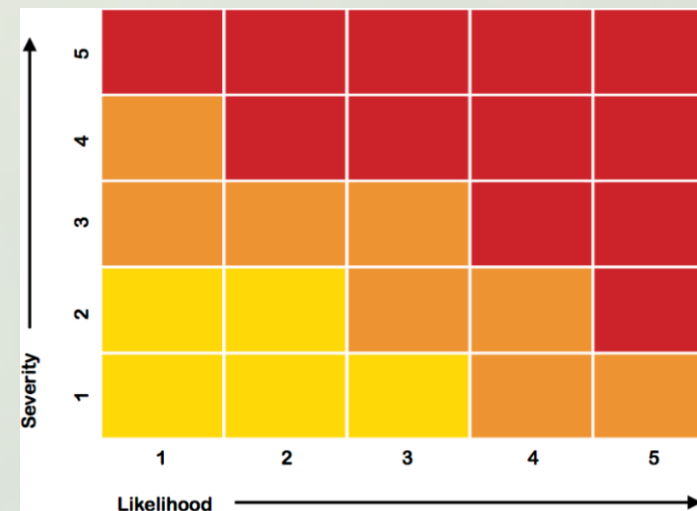
- Sectorsamenwerkingen zoals [IMVO-sectorconvenanten](#) of via brancheorganisatie
- Algemene risico-analyses zoals via de [MVO Risico-checker](#)
- Input eigen medewerkers, leveranciers, NGO's, vakbonden, overheid en consumenten

5. Stakeholdergroepen identificeren

Kijk naar de stakeholders en kennishouders binnen je waardeketen mogelijk in samenwerking met sectorgenoten

6. Antwoorden consolideren

- Drempelwaarden bepalen
- Om negatieve impact te beoordelen, moet je de waarschijnlijkheid dat een risico voorkomt en de ernst van de negatieve impact beoordelen. Ernst bepalen doe je door te kijken naar de schaal, reikwijdte en onomkeerbaarheid



Alle stappen in 1 overzicht



Hoe kan je je voorbereiden? → tips!

1. Begin en begin nu!

- Wat zijn de vereisten?
- Wat betekent dit voor mijn onderneming?

2. Niet alles hoeft in één keer! Begin bijvoorbeeld met:

- Wat is 'materieel' voor mijn onderneming? Zorg dat je weet wat, waar en hoe je inkoopt of welke diensten je aanbiedt.
- Wat zijn de 'witte vlekken' qua kennis?
- Welke mensen binnen mijn onderneming houden zich bezig met duurzaamheid?

3. Leer van anderen!

- Bekijk bestaande ESG-rapportages van anderen uit dezelfde sector
- Gebruik de tools die ontwikkeld zijn binnen het IMVO-convenant duurzame kleding en textiel
- Wissel uit met branchegenoten
- Zie slide met handige tools

Ook als Nederland nog niet de CSRD heeft geïmplementeerd in NL-wetgeving voor 1 januari 2024, dan is het alsnog verplicht om volgens de ESRS'en te rapporteren over boekjaar 2024.

CSRD-ondersteuningsaanbod branches

- Het proces faciliteren om materiele impacts, risico's en kansen in beeld te krijgen voor een sector
- Versterken van de kennisontwikkeling binnen de branche op ESG thema's
- Voorlichtingscampagnes gericht op diverse disciplines binnen bedrijf zoals directie, supply chain, inkoop, compliance, finance en HR
- Samenbrengen van verschillende stakeholders
- Bundelen van vragen aan stakeholders plus samenwerken om de juiste vragen te stellen
- Risicoanalyses uitvoeren
- Geaggregeerde dataverzameling organiseren.
- Input geven op consultaties van sectorstandaarden en implementatieguidances vanuit EFRAG
- Ontwikkelen van sectorantwoorden op vragen
- Bijeenbrengen van partijen om risico's in beeld te brengen en aan te pakken
- Verzamelen van goede voorbeelden van bedrijven
- Verbindingen duidelijk maken met andere wetgeving

Handige links

1. [De Corporate Sustainability Reporting Directive \(CSRD\)](#)
2. European Sustainability Reporting Standards (ESRS) [NL](#) en [EN](#)
3. [EFRAG \(draft\) data punten overzicht ESRS set 1](#)
4. [EFRAG ESRS Q&A Platform](#)
5. [SER en RJ Webinars over de CSRD](#)
6. SER en RJ Vragen- en antwoordendocument CSRD en ESRS [NL](#) en [EN](#)
7. [SER website](#) themapagina internationaal maatschappelijk verantwoord ondernemen (IMVO)
8. [Transparantiebenchmark](#) voor inspiratie bij andere bedrijven
9. [Website Raad voor de Jaarverslaggeving](#)
10. [NBA white paper Corporate Sustainability Directive](#) – een toelichting op de CSRD-vereisten en ondersteuning bij voldoen aan deze regels
11. [Betekenisvolle Dialoog Project SER](#) en [Concept Ontwerp Betekenisvolle Dialoog](#)

Handige tools

1. Praktische handleiding voor bedrijven over IMVO en DD SER: <https://www.ser.nl/nl/thema/imvo/ue-diligence>
2. MVO risicochecker https://www.mvorisicochecker.nl/nl?gclid=Cj0KCQjwtJKqBhCaARIsAN_yS_lj70fHo2ydv6JRpLSUXEpUcbU83Fi85TpdclHjsCjw3aCS2OUf6EaAibrEALw_wcB
3. Standards map: <https://standardsmap.org/en/identify>
4. Modint Fibre Matrix: <https://modint.nl/thema/buying-production/documenten/149-modint-fiber-matrix>
5. Fair Wear country reports: <https://www.fairwear.org/resources-and-tools/resource-documents>
6. CKT pagina Tools: <https://www.imvoconvenanten.nl/nl/kleding-en-textiel/tools>

Vragen?

Heb je vragen over de CSRD en ESRS, CSDDD of andere vragen op het gebied van IMVO?

E-mail het [RVO-steunpunt](#)

Specifieke vragen over de CSRD-ESRS kun je mailen naar SecretariaatIMVO@ser.nl en wij nemen zo snel mogelijk contact met je op.

Overzicht thema's set 1 ESRS

Thema-tische ESRS	Duurzaamheidsthema's behandeld in thematische ESRS		
	Thematisch	Sub-thematisch	Sub-sub-thematisch
ESRS E1	Klimaat-verandering	<ul style="list-style-type: none"> Klimaatadaptatie Klimaatmitigatie Energie 	
ESRS E2	Verontreiniging	<ul style="list-style-type: none"> Luchtverontreiniging Waterverontreiniging Bodemverontreiniging Verontreiniging levende organismen en voedselbronnen Zorgwekkende stoffen Zeer zorgwekkende stoffen Microplastics 	
ESRS E3	Water en mariene hulpbronnen	<ul style="list-style-type: none"> Water Mariene hulpbronnen 	<ul style="list-style-type: none"> Waterverbruik Wateronttrekking Waterlozing Waterlozing in oceanen Ontginning en gebruik mariene hulpbronnen
ESRS E4	Biodiversiteit en ecosystemen	<ul style="list-style-type: none"> Directe drukfactoren biodiversiteitsverlies 	<ul style="list-style-type: none"> Klimaatverandering Verandering in gebruik land, zoet water en zee Directe exploitatie Invasieve exoten Verontreiniging Overig
		<ul style="list-style-type: none"> Impact op toestand soorten 	Voorbeelden: <ul style="list-style-type: none"> Populatiegrootte soort Mondiaal risico uitsterven soort
		<ul style="list-style-type: none"> Impact op omvang en toestand ecosystemen 	Voorbeelden: <ul style="list-style-type: none"> Landdegradatie Verwoestijning Bodemafdekking
		<ul style="list-style-type: none"> Impacts op en afhankelijkheden van ecosystemendiensten 	

Thema-tische ESRS	Duurzaamheidsthema's behandeld in thematische ESRS		
	Thematisch	Sub-thematisch	Sub-sub-thematisch
ESRS E5	Circulaire economie	<ul style="list-style-type: none"> Materiaalinstromen, incl. materiaalgebruik Materiaaluitstromen m.b.t. producten en diensten Afval(stoffen) 	
ESRS S1	Eigen personeel	<ul style="list-style-type: none"> Arbeidsvoorwaarden 	<ul style="list-style-type: none"> Baanzekerheid Werktijden Leefbaar loon Sociale dialoog Vrijheid van vereniging, het bestaan van ondernemingsraden, en de informatie-, consultatie- en participatierechten van werknemers Collectieve onderhandelingen, incl. cao-dekkingsgraad werknemers Werk-privébalans Veiligheid en gezondheid
		<ul style="list-style-type: none"> Gelijke behandeling en gelijke kansen voor iedereen 	<ul style="list-style-type: none"> Gendergelijkheid en gelijke beloning bij gelijkwaardig werk Opleiding en ontwikkeling vaardigheden Werkgelegenheid voor en inclusie van mensen met een beperking Maatregelen tegen geweld en intimidatie op de werkvloer Diversiteit
		<ul style="list-style-type: none"> Andere arbeidsrechten 	<ul style="list-style-type: none"> Kinderarbeid Gedwongen arbeid Adequate huisvesting Privacy
ESRS S2	Werknemers in de waardeketen	<ul style="list-style-type: none"> Arbeidsvoorwaarden 	<ul style="list-style-type: none"> Baanzekerheid Werktijden Leefbaar loon Sociale dialoog Vrijheid van vereniging, incl. bestaan ondernemingsraden Collectieve onderhandelingen Werk-privébalans Veiligheid en gezondheid
		<ul style="list-style-type: none"> Gelijke behandeling en gelijke kansen voor iedereen 	<ul style="list-style-type: none"> Gendergelijkheid en gelijke beloning bij gelijkwaardig werk Opleiding en ontwikkeling vaardigheden Werkgelegenheid voor en inclusie van mensen met een beperking Maatregelen tegen geweld en intimidatie op de werkvloer Diversiteit

Thema-tische ESRS	Duurzaamheidsthema's behandeld in thematische ESRS		
	Thematisch	Sub-thematisch	Sub-sub-thematisch
		<ul style="list-style-type: none"> Andere arbeidsrechten 	<ul style="list-style-type: none"> Kinderarbeid Gedwongen arbeid Adequate huisvesting Schoon water en sanitair Privacy
ESRS S3	Getroffen gemeenschappen	<ul style="list-style-type: none"> Economische, sociale en culturele rechten van gemeenschappen 	<ul style="list-style-type: none"> Adequate huisvesting Voldoende te eten Schoon water en sanitair Impact op gronden Impact op veiligheid
		<ul style="list-style-type: none"> Burger- en politieke rechten van gemeenschappen 	<ul style="list-style-type: none"> Vrijheid van meningsuiting Vrijheid van vergadering Impacts op verdedigers mensenrechten
		<ul style="list-style-type: none"> Rechten inheemse volken 	<ul style="list-style-type: none"> Vrijwillige, voorafgaande en geïnformeerde instemming Zelfbeschikking Culturele rechten
ESRS S4	Consumenten en eindgebruikers	<ul style="list-style-type: none"> Impact op informatie voor consumenten en/of eindgebruikers 	<ul style="list-style-type: none"> Privacy Vrijheid van meningsuiting Toegang tot (kwalitatieve) informatie
		<ul style="list-style-type: none"> Persoonlijke veiligheid consumenten en/of eindgebruikers 	<ul style="list-style-type: none"> Veiligheid en gezondheid Veiligheid van een persoon Bescherming kinderen
		<ul style="list-style-type: none"> Sociale inclusie consumenten en/of eindgebruikers 	<ul style="list-style-type: none"> Non-discriminatie Toegang tot producten en diensten Maatschappelijk verantwoorde marketingpraktijken
ESRS G 1	Zakelijk gedrag	<ul style="list-style-type: none"> Bedrijfscultuur Bescherming klokkenluiders Dierenwelzijn Verhouding met de politiek en lobbyactiviteiten Beheer relaties met leveranciers, incl. betalingspraktijken 	
		<ul style="list-style-type: none"> Corruptie en omkoping 	<ul style="list-style-type: none"> Preventie en opsporing, incl. opleiding Incidenten

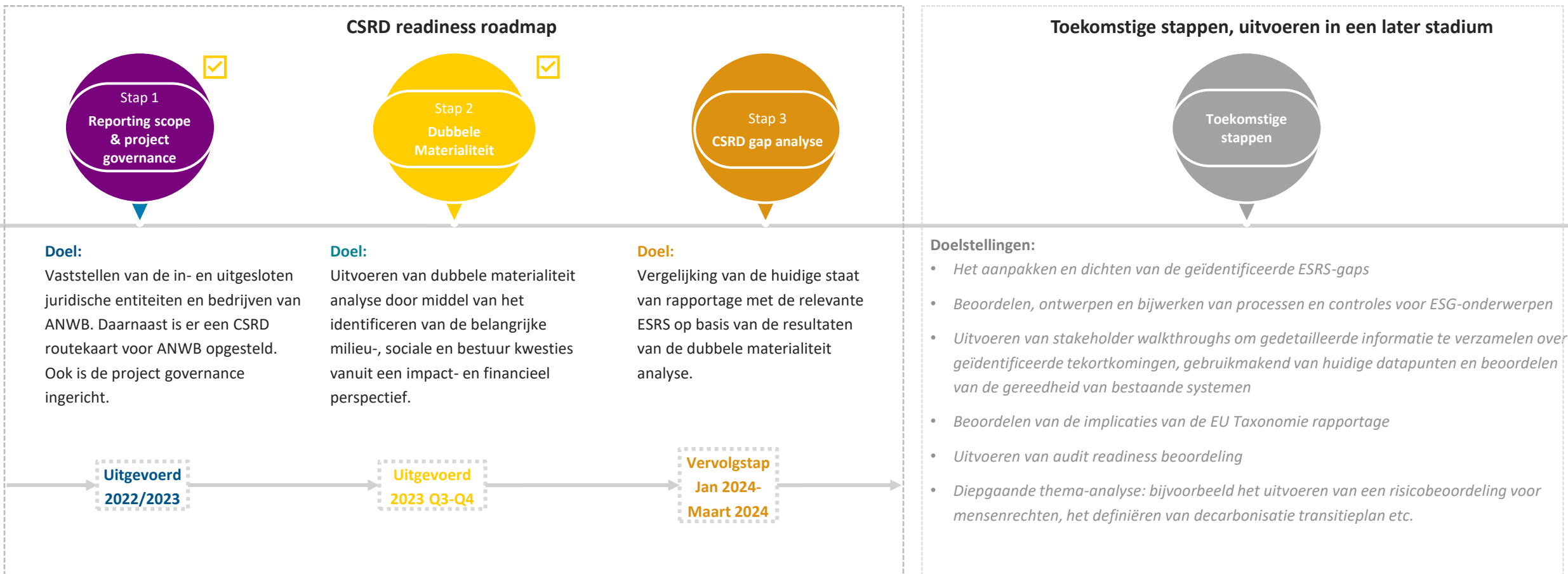


CSRD ANWB Retail
VNO-NCW/ MKB-Nederland 17 april 2024

Corporate Sustainability Reporting Directive (CSRD) roadmap

ANWB B.V. (inclusief haar dochters) zal vanaf 2026 (over boekjaar 2025) moeten rapporteren in lijn met de CSRD.

De weg van ANWB naar CSRD-aligned rapportage bestaat uit verschillende stappen.

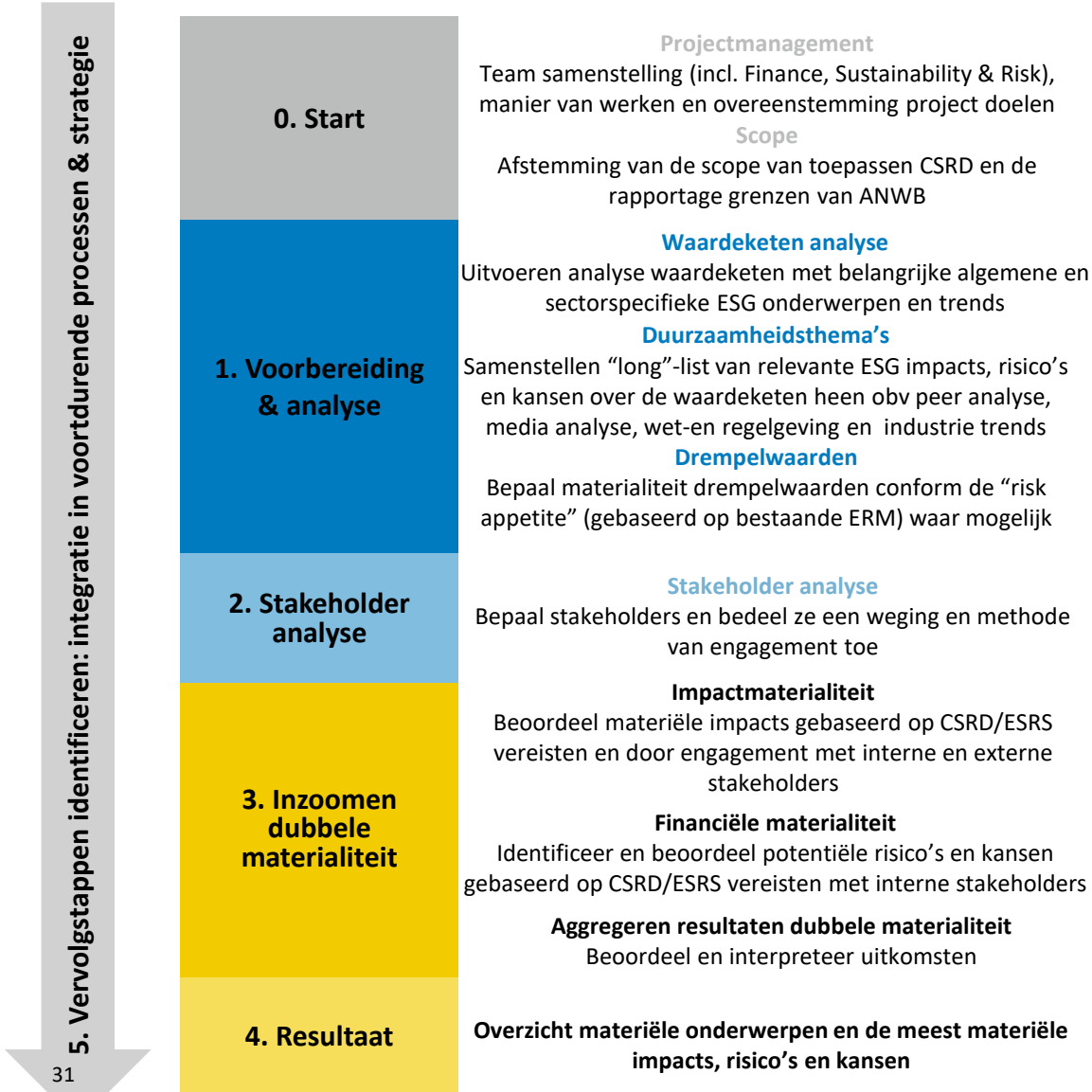


Aanpak dubbele materialiteitsanalyse

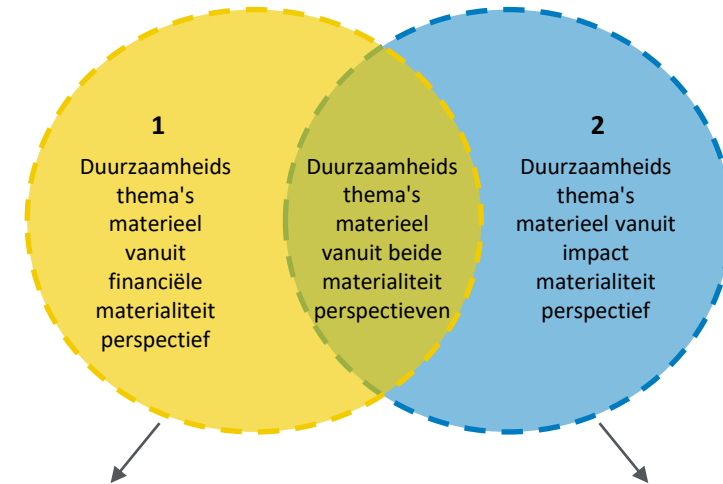


Aanpak dubbele materialiteitsanalyse

Het identificeren van duurzaamheidsthema's die materieel zijn voor ANWB en haar waardeketen, vanuit het perspectief van impact en financiële materialiteit en in lijn met de CSRD vereisten



Duurzaamheidsthema's materieel vanuit dubbele materialiteit perspectief



1 Financiële materialiteit

Een duurzaamheidsthema is materieel vanuit een financieel perspectief als het financiële gevolgen heeft voor ANWB, bv., **risico's of kansen** genereert die naar verwachting de toekomstige kasstromen op korte, middellange of lange termijn kunnen beïnvloeden.

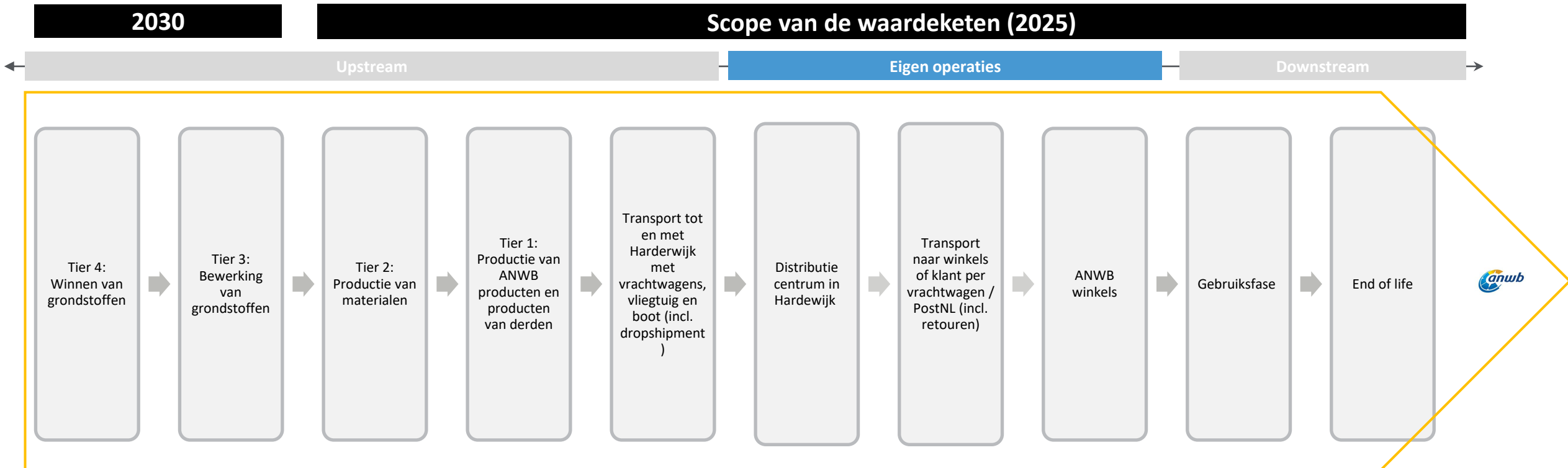
2 Impact materialiteit

Een duurzaamheidsthema is materieel vanuit een impact perspectief als ANWB verbonden is met **werkelijke en potentiële gevolgen** voor mensen of het milieu met betrekking tot het onderwerp op korte, middellange of lange termijn.

Vorbereitung & Analyse

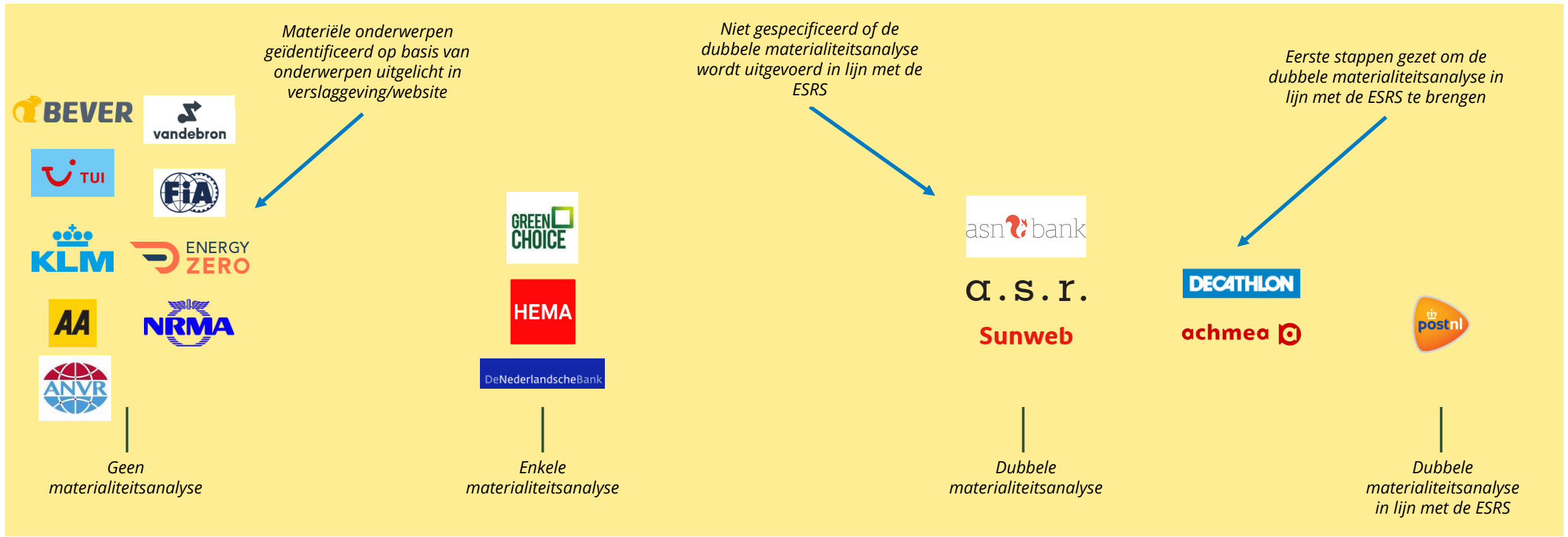


Tijdens de workshop met ANWB Retail is de waardeketen en de scope voor de dubbele materialiteitsanalyse vastgesteld



*Ambitie: BSCI: 2025 100% tier 1, 2030 100% tier 2. 2028 transparante supply chain t/m tier 4.
BEPI: 2025 50% Tier 1, 2030 100% Tier 1 en 50% tier 2. 2028 transparantie in tier 3 en 4

De meest voorkomende onderwerpen bij ANWB peers



Bedrijfs- onderdeel	Hulpverlening	Reizen	Verzekeren	Retail	Energie	Vereniging
Meest voorkomende materiële onderwerpen	<ul style="list-style-type: none"> Klimaatverandering Gezondheid & veiligheid Diversiteit, gelijkheid & inclusie 	<ul style="list-style-type: none"> Klimaatverandering Gezondheid & veiligheid Biodiversiteit 	<ul style="list-style-type: none"> Klimaatverandering Klantenrelatie Sociale gelijkheid 	<ul style="list-style-type: none"> Verantwoorde inkoop en gebruik van grondstoffen Duurzame/circulaire producten Mensenrechten 	<ul style="list-style-type: none"> Energietransitie Groene energie 	<ul style="list-style-type: none"> Duurzame en toegankelijke mobiliteit Milieu Slimme mobiliteit Toegankelijkheid en inclusie

Media analyse



Gepubliceerd op: 7 november 2022
 Al 500.000 keer hebben vrijwilligers van ANWB AutoMaatje mensen die minder mobiel zijn naar hun bestemming gebracht. De ANWB startte in 2015 met de mobiliteitsdienst vanuit haar maatschappelijke betrokkenheid om mensen zo lang mogelijk mobiel te houden en ze te laten deelnemen aan het sociaal maatschappelijk verkeer. Inmiddels doen 110 gemeenten in Nederland mee -bijna een derde van alle gemeenten- en maken bijna 30.000 deelnemers gebruik van AutoMaatje en zijn ruim 3.000 vrijwilligers actief.

Maatschappelijke impact

E5. Materiaal gebruik en circulaire economie

UNIGARANT KIEST ALS EERSTE NEDERLANDSE VERZEKERAAR VOOR CIRCULAIR GLAS

Glas is een schitterend product. Hoe mooi is het als we dit product met de huidige technieken een tweede leven kunnen geven én daarmee tegelijkertijd 42% CO2 reductie realiseren. Circulair glas noemen we dat. Unigarant, schadeherstelpartner Uniglas en GSF Glasgroep slaan de handen ineen om circulair glas onderdeel te maken van de ANWB/Unigarant woonverzekering.

'Fase rood' bij ANWB, extra veel pechgevallen door kou: "Trek warme kleding aan"

14 december 2022, 11.25 uur · Aangepast 14 december 2022, 15.36 uur · Door Anouk Jongeneel

De kou zorgt voor grote drukte bij de ANWB. Veel mensen krijgen hun auto niet gestart, omdat de accu het vanwege de kou begeeft. NH Radio-verslaggever Charlotte Versteeg loopt een dagje mee met wegwacht Nico Stemmer. Hij waarschuwt alvast voor morgen: trek een dikke trui aan, want de wachttijd loopt met deze dagen snel op.

S4. Consumenten en eindgebruikers

S1. Gelijke behandeling van eigen werknemers

ANWB trekt bij kabinet aan de bel, benzine straks 21 cent per liter duurder?

De kans bestaat dat een liter benzine vanaf 1 januari 2024 21 cent duurder wordt, dan bij tanken nu het geval is. Dat kan echt niet, vindt de ANWB. Mensen met een auto 'komen in de knel'.

G1. Goed bestuur en bedrijfsethiek

Unigarant blij met nominatie AMdiversity-prijs

Verbond van Verzekeraars / Publicaties / Actueel / Unigarant blij met nominatie AM.

Diversiteit én inclusie, daar staat Unigarant garant voor. Zo was de verzekeringstak van de ANWB een van de drie finalisten tijdens AMdiversity-prijs. Helaas niet de winnaar, maar de nominatie is wel een mooie erkenning en aanmoediging om blijvend aandacht te houden voor inclusief werken.

Overzicht van de ESRS (sub- en sub-sub) thema's – ANWB Retail

Op vrijdag 3 november heeft de eerste workshop met interne stakeholders van ANWB retail plaatsgevonden. Tijdens deze workshop zijn de volgende thema's geïdentificeerd als relevant voor ANWB retail. Op 22 november is een validatie sessie gehouden met het MT waarna de uitkomsten zijn gevalideerd. Dit is het uiteindelijke overzicht.

Topical ESRS	Sustainability matters covered in topical ESRS		
	Topic	Sub-topic	Sub-sub-topics
ESRS E1	Climate change	<ul style="list-style-type: none"> Climate change adaptation Climate change mitigation Energy 	
ESRS E2	Pollution	<ul style="list-style-type: none"> Pollution of air Pollution of water Pollution of soil Pollution of living organisms and food resources Substances of concern Substances of very high concern Microplastics 	
ESRS E3	Water and marine resources	<ul style="list-style-type: none"> Water Marine resources 	<ul style="list-style-type: none"> Water consumption Water withdrawals Water discharges Water discharges in the oceans Extraction and use of marine resources
ESRS E4	Biodiversity and ecosystems	<ul style="list-style-type: none"> Direct impact drivers of biodiversity loss 	<ul style="list-style-type: none"> Climate Change Land-use change, fresh water-use change and sea-use change Direct exploitation Invasive alien species Pollution Others
		<ul style="list-style-type: none"> Impacts on the state of species 	Examples: <ul style="list-style-type: none"> Species population size Species global extinction risk
		<ul style="list-style-type: none"> Impacts on the extent and condition of ecosystems 	Examples: <ul style="list-style-type: none"> Land degradation Desertification Soil sealing
		<ul style="list-style-type: none"> Impacts and dependencies on ecosystem services 	

Topical ESRS	Sustainability matters covered in topical ESRS		
	Topic	Sub-topic	Sub-sub-topics
ESRS E5	Circular economy	<ul style="list-style-type: none"> Resources inflows, including resource use Resource outflows related to products and services Waste 	
ESRS S1	Own workforce	<ul style="list-style-type: none"> Working conditions 	<ul style="list-style-type: none"> Secure employment Working time Adequate wages Social dialogue Freedom of association, the existence of works councils and the information, consultation and participation rights of workers Collective bargaining, including rate of workers covered by collective agreements Work-life balance Health and safety
		<ul style="list-style-type: none"> Equal treatment and opportunities for all 	<ul style="list-style-type: none"> Gender equality and equal pay for work of equal value Training and skills development Employment and inclusion of persons with disabilities Measures against violence and harassment in the workplace Diversity
		<ul style="list-style-type: none"> Other work-related rights 	<ul style="list-style-type: none"> Child labour Forced labour Adequate housing Privacy
ESRS S2	Workers in the value chain	<ul style="list-style-type: none"> Working conditions 	<ul style="list-style-type: none"> Secure employment Working time Adequate wages Social dialogue Freedom of association, including the existence of work councils Collective bargaining Work-life balance Health and safety
		<ul style="list-style-type: none"> Equal treatment and opportunities for all 	<ul style="list-style-type: none"> Gender equality and equal pay for work of equal value Training and skills development The employment and inclusion of persons with disabilities Measures against violence and harassment in the workplace Diversity
		<ul style="list-style-type: none"> Other work-related rights 	<ul style="list-style-type: none"> Child labour Forced labour Adequate housing Water and sanitation Privacy

Topical ESRS	Sustainability matters covered in topical ESRS		
	Topic	Sub-topic	Sub-sub-topics
ESRS S3	Affected communities	<ul style="list-style-type: none"> Communities' economic, social and cultural rights 	<ul style="list-style-type: none"> Adequate housing Adequate food Water and sanitation Land-related impacts Security-related impacts
		<ul style="list-style-type: none"> Communities' civil and political rights 	<ul style="list-style-type: none"> Freedom of expression Freedom of assembly Impacts on human rights defenders
		<ul style="list-style-type: none"> Rights of indigenous peoples 	<ul style="list-style-type: none"> Free, prior and informed consent Self-determination Cultural rights
ESRS S4	Consumers and end-users	<ul style="list-style-type: none"> Information-related impacts for consumers and/or end-users 	<ul style="list-style-type: none"> Privacy Freedom of expression Access to (quality) information
		<ul style="list-style-type: none"> Personal safety of consumers and/or end-users 	<ul style="list-style-type: none"> Health and safety Security of a person Protection of children
		<ul style="list-style-type: none"> Social inclusion of consumers and/or end-users 	<ul style="list-style-type: none"> Non-discrimination Access to products and services Responsible marketing practices
ESRS G1	Business conduct	<ul style="list-style-type: none"> Corporate culture Protection of whistle-blowers Animal welfare Political engagement Management of relationships with suppliers including payment practices 	
		<ul style="list-style-type: none"> Corruption and bribery 	<ul style="list-style-type: none"> Prevention and detection including training Incidents

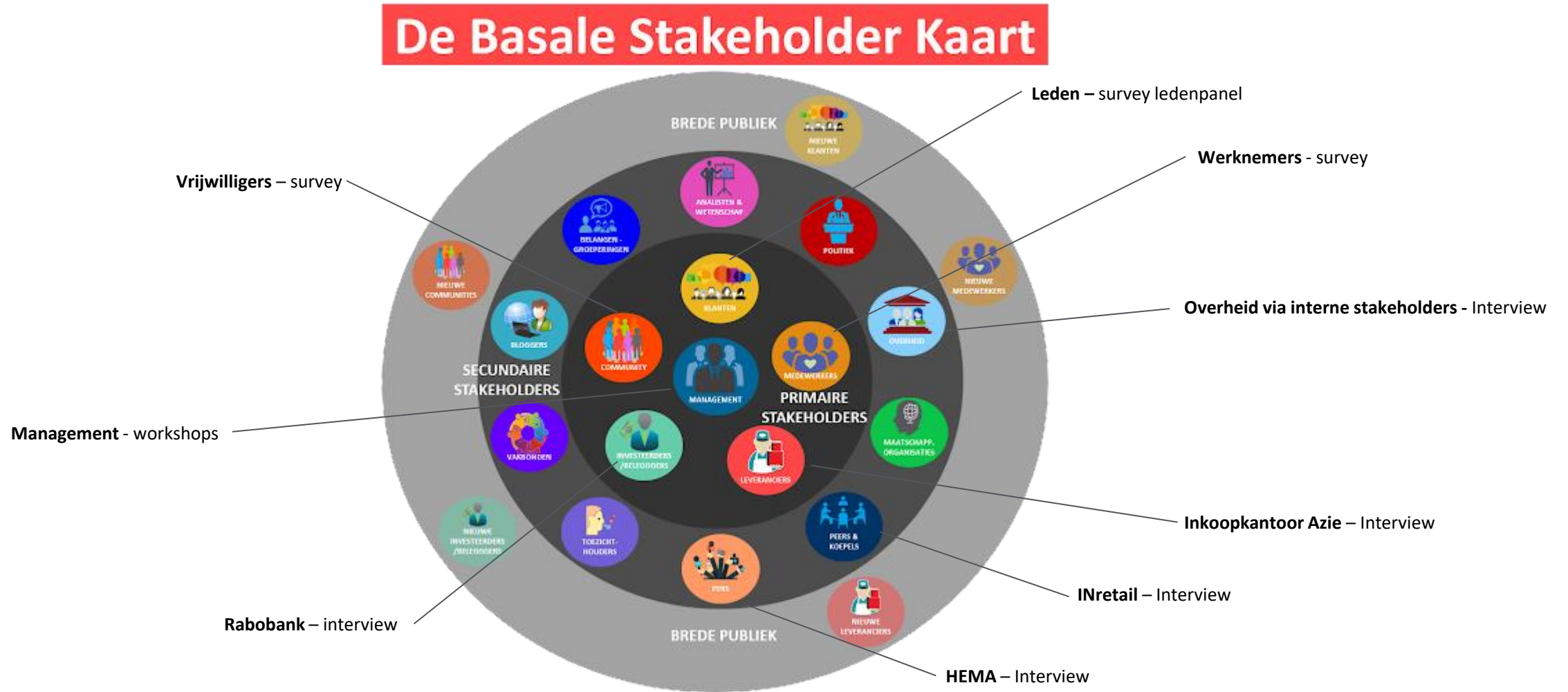
(Positieve) maatschappelijke impact toegevoegd als thema

Betrokkenheid stakeholders



Longlist van stakeholders ANWB Retail

Met de basale stakeholder kaart is een long-list van stakeholders gemaakt. Vervolgens zijn de belangrijkste stakeholders geïnterviewd of middels een enquête om hun mening gevraagd.



www.stakeholderslab.nl

Impact materialiteit



Interview & enquête: Toelichting op de long-list onderwerpen. Voorbeelden van positieve en negatieve impacts

	ESG thema	Definitie	Impacts (ter illustratie)
(E)	Klimaatverandering en CO2 emissies	Acties nemen voor het voorkomen of verminderen van de opwarming van de aarde en de schadelijke effecten van klimaatverandering (zoals overstromingen, hitte, zeespiegelstijging)	Negatieve impact door het laten produceren van de collectie grotendeels in China met de daarbij behorende vervoer per boot naar Nederland. Positieve impact door de bevoorrading naar de winkels te laten doen met Groupage transport en door online bestellingen te laten vervoeren door partners met emissievrije bezorging.
	Verontreiniging	Vervuilende effecten van onze eigen activiteiten en de activiteiten van toeleveranciers op de lucht en bodem	Negatieve impact door de vervuiling veroorzaakt door fabrieken in de keten Positieve impact door het aanbieden van waszakjes bij bepaalde producten om verspreiding van microvezels tegen te gaan
	Waterverbruik in de waardeketen (d.w.z. van ANWB haar toeleveranciers)	Waterverbruik van onze leveranciers bij het winnen en/of verbouwen van grondstoffen tot en met het maken van eindproduct	Negatieve impact door waterlozing van fabrieken in de keten bijv. na het verven van kleding Positieve impact door samen te werken met leveranciers die zich bewust bezighouden met waterverspilling
	Materiaal gebruik en circulaire economie	Het minimaliseren van het gebruik van het gebruik van grondstoffen en materialen, het stimuleren van lange levensduur en hergebruik en het beperken van afval	Negatieve impact door verpakkingsmateriaal van producten niet te scheiden en/of recyclen Positieve impact door een reparatieservice aan te bieden voor kleding en door gerecyclede materialen te gebruiken in de kleding
(S)	Arbeidsomstandigheden van eigen werknemers	Het creëren van een veilige en gezonde werkomgeving met passende lonen, werktijden, baan zekerheid, sociale dialoog, vrijheid van vereniging, collectieve onderhandelingen, werk-privébalans en waarborging van privacy	Negatieve impact wanneer uitdaging en doorgroeimogelijkheden ontbreken voor eigen medewerkers en inhuurkrachten Positieve impact door aanbod van trainingen voor eigen medewerkers en inhuurkrachten, het bieden van goede secundaire arbeidsvoorwaarden voor eigen medewerkers en inhuurkrachten
	Gelijke behandeling van eigen werknemers	Het creëren van een positieve en inclusieve werkomgeving waarin alle medewerkers de kans krijgen zich te ontwikkelen en te groeien en zich ongeacht achtergrond, welkom, gerespecteerd, betrokken en gewaardeerd voelen.	Negatieve impact door het buitensluiten van medewerkers op basis van o.a. seksuele voorkeur, afkomst, geslacht of geloof Positieve impact door het aanbieden van flexibele vrije dagen op feestdagen voor alle culturen en religies (bijv. Suikerfeest, Hemelvaart, Pasen), door aandacht voor vrouwen op management posities en door aanbod van trainingen voor eigen medewerkers en inhuurkrachten
	Medewerkers bij ANWB haar toeleveranciers	Zorg dragen voor de arbeidsomstandigheden en gelijke behandeling van medewerkers in dienst bij directe leveranciers	Negatieve impact door samen te werken met fabrieken waar kinder- en dwangarbeid plaatsvindt of andere arbeidsvoorwaarden worden geschonden (b.v. lange werkdagen, weinig pauzes) Positieve impact op medewerkers in waardeketen door partnership met BSCI die onze social audits uitvoert.
	Consumenten en eindgebruikers	Het beschermen van klantgegevens, geven van transparante en eerlijke informatie over ANWB producten en diensten, het bieden van veilige producten en een goede service voor klanten	Negatieve impact door lekken privacygevoelige data door aankopen met ledenpas en door onjuiste (duurzaamheids-) informatie in labels van kleding, schoenen en andere producten. Positieve impact door transparantie over gebruiksvoorschriften en materialen en door klanten de mogelijkheid geven een product te ruilen wanneer niet naar wens.
	Maatschappelijke impact	Positieve impact die ANWB maakt op de Nederlandse samenleving door het geven van informatie en advies over schone en veilige mobiliteit en maatschappelijk projecten voor iedereen.	Voorbeelden van positieve impact: uitgebreid product assortiment voor veilige mobiliteit (fietshelmen, fietslampen, Human Nature jassen met extra reflectie).
(G)	Goed bestuur en bedrijfsethiek in eigen activiteiten en activiteiten toeleveranciers	Goed bestuur en bedrijfsethiek in onze eigen activiteiten en met leveranciers, waaronder transparante politieke betrokkenheid, het naleven van gedragscodes, klokkenluidersregeling en corruptiepreventie.	Voorbeelden van negatieve impacts: corruptie, lang wachten met het betalen van kleine leveranciers die afhankelijk zijn van ANWB Voorbeelden van positieve impacts: Gedragscode voor medewerkers ANWB over eerlijk en ethisch handelen, het opstellen van ethische voorwaarden in de gedragscode naar leveranciers

E4 Biodiversiteit en S3 getroffen gemeenschappen stonden niet meer in de longlist.

Advies is om alle thema's uit te vragen in het interview ter bevestiging van de longlist keuzes en evt. latere wegingen op groeps nivo.

De stakeholders is gevraagd om de onderwerpen te scoren op een schaal van 1 tot 5 en alleen bij de interviews aan te geven of ze verwachten of dit zal toenemen, afnemen op middellange en lange termijn:

1. zeer kleine impact,
2. kleine impact,
3. gemiddelde impact,
4. grote impact,
5. zeer grote impact

Impact materialiteit uitkomsten pers takeholdergroep ANWB Retail

	overig	Leden	Werknemers	Vrijwilligers		Retail (Hema, Intetail en inkoopkantoor)				ANWB B.V. GROEP
ESRS E1 - Klimaatverandering en CO2 emissies						3,33				
ESRS E2- Verontreiniging						4,33				
ESRS E3 - Waterverbruik in de waardeketen (d.w.z. van ANWB haar toeleveranciers)						3,33				
ESRS E4 - Biodiversiteit en ecosystemen						-				
ESRS E5 - Materiaal gebruik en circulaire economie						3,67				
ESRS S1 –1 Arbeidsomstandigheden van eigen werknemers						3,67				
ESRS S1-2 Gelijke behandeling van eigen werknemers						3,67				
ESRS S2 Medewerkers bij ANWB haar toeleveranciers						3,67				
ESRS S3 Getroffen gemeenschappen						-				
ESRS S4 Consumenten en eind-gebruikers						3,67				
ESRS G1 Goed bestuur en bedrijfsethiek in eigen activiteiten en activiteiten toeleveranciers						3,50				
Maatschappelijke impact						3,00				

Financiële materialiteit

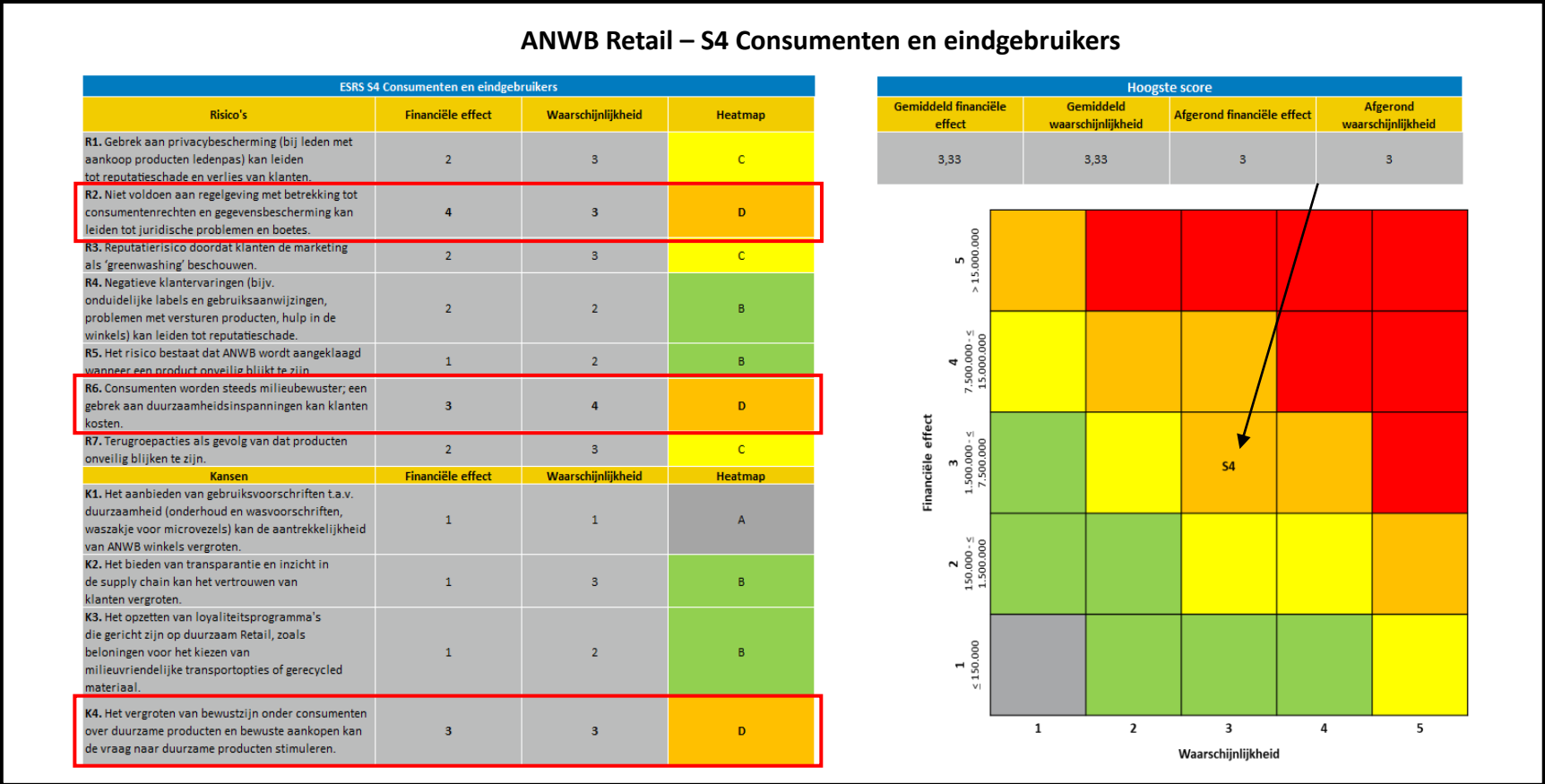


Procesbeschrijving financiële materialiteit

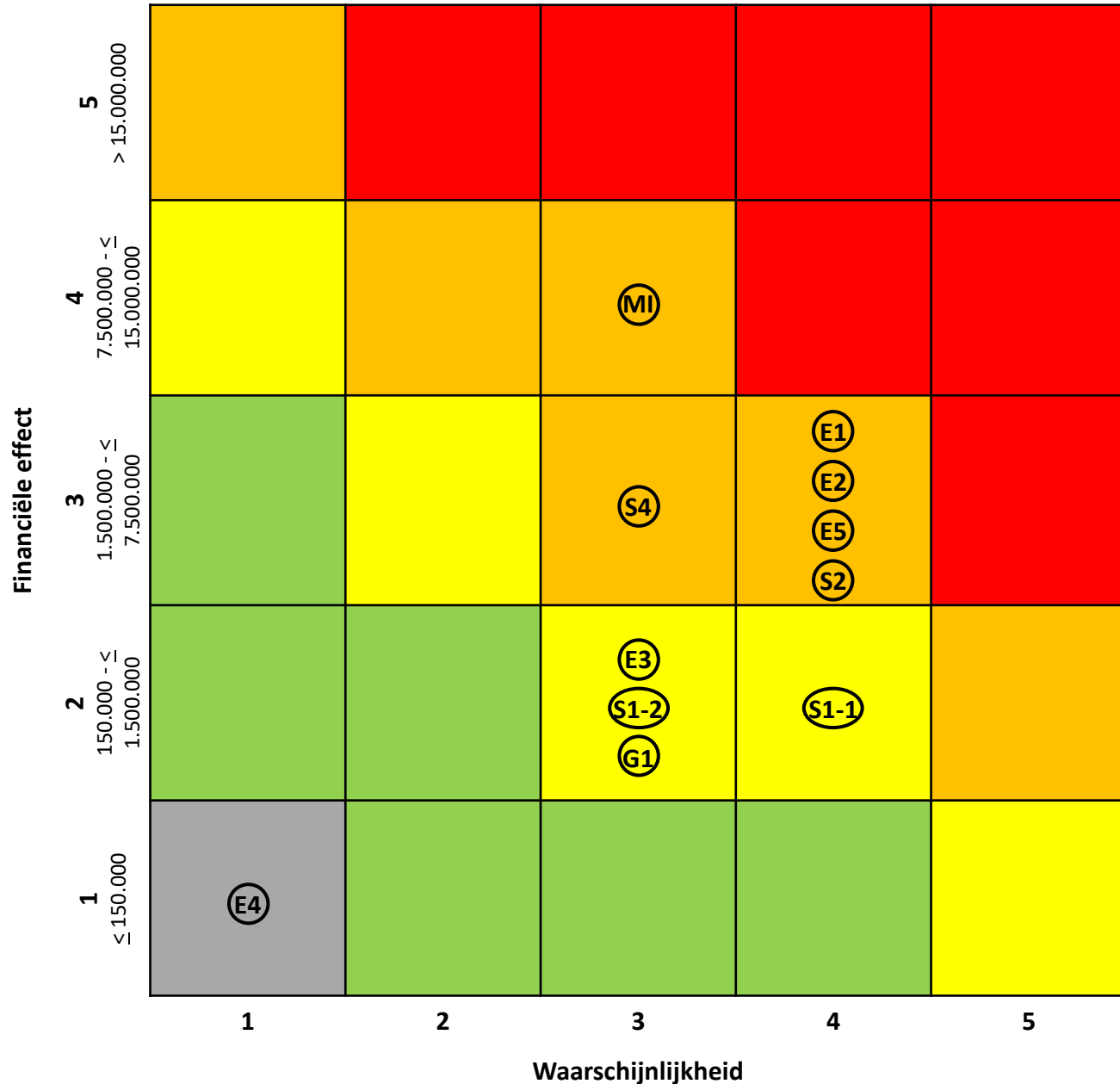
1. Workshop financiële materialiteit (risico's en kansen) per thema met finance manager, controllers en risk managers

2. Validatie op workshop resultaten per mail

3. Aggregeren workshop resultaten op thema niveau (meest relevante risico en kansen o.b.v. heatmap color code)



Samenvatting resultaten financiële materialiteit ANWB Retail (2/2)



Legenda:

- E1 – Klimaatverandering en CO2 emissies
- E2 – Verontreiniging
- E3 – Waterverbruik in de waardeketen
- E4 – Biodiversiteit en ecosystemen
- E5 – Materiaal gebruik en circulaire economie
- S1-1 – Arbeidsomstandigheden van eigen werknemers
- S1-2 – Gelijke behandeling van eigen werknemers
- S2 – Medewerkers bij ANWB haar toeleveranciers
- S4 – Consumenten en eindgebruikers
- G1 – Goed bestuur en bedrijfsethiek in eigen activiteiten en activiteiten toeleveranciers
- MI – Maatschappelijke impact

Heatmap:

- 5 – materieel
- 4 – materieel, tenzij...
- 3 – niet materieel, tenzij...
- 2 – niet materieel
- 1 – niet materieel

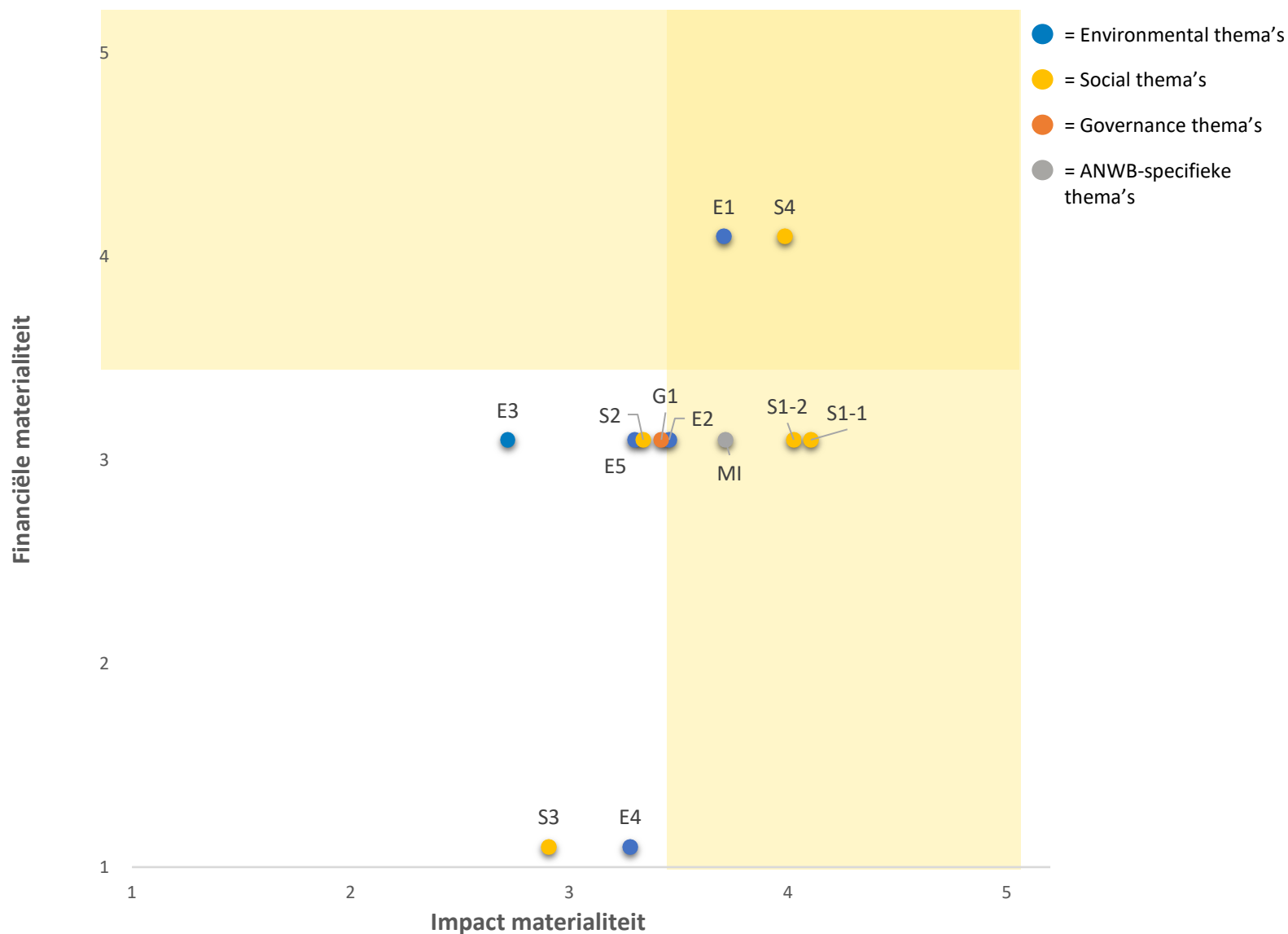
Opmerkingen:

- * Alle thema's binnen één vakje hebben dezelfde score, ongeacht de positie binnen het vakje.
- ** Van het thema S3 – Getroffen gemeenschappen is de financiële materialiteit niet beoordeeld, omdat dit thema niet op de long-list zijn gezet tijdens de eerste workshop door het management team.

Resultaat dubbele materialiteit (ANWB Groep)



Resultaten dubbele materialiteit ANWB Groep



Materieel
E1 Klimaatverandering en CO2 emissies
S4 Consumenten en eindgebruikers
S1-1 Arbeidsomstandigheden van eigen werknemers
S1-2 Gelijke behandeling van eigen werknemers
MI Maatschappelijke impact
Discussiepunten*
E2 Verontreiniging
G1 Goed bestuur en bedrijfsethiek in eigen activiteiten en activiteiten toeleveranciers
S2 Medewerkers bij ANWB haar toeleveranciers
E5 Materiaal gebruik en circulaire economie
Niet materieel
E3 Waterverbruik in de waardeketen
E4 Biodiversiteit en ecosystemen
S3 Getroffen gemeenschappen

Drempelwaarden:



De impact materialiteit is beoordeeld aan de hand van een 5 puntenschaal (1 = zeer laag, 2 = laag, 3 = gemiddeld, 4 = hoog, 5 = zeer hoog). In de matrix wordt een score vanaf 3,5 in principe gezien als materieel.



Voor financiële materialiteit zijn de drempels gebaseerd op het risicoraamwerk van ANWB. In de uiteindelijke matrix wordt een score van 3,5 in principe gezien als materieel.



Conclusie van de 'discussiepunten' - akkoord door stuurgroep*

Uitkomst ligt ter beoordeling bij de accountant, zodat dit opgenomen kan worden in het jaarverslag 2023

Lijst van materiele duurzaamheidsthema's jaarverslag EU CSRD wetgeving ANWB Groep

ESRS 2 'General Disclosures' (Strategy, Governance, IRO management, Metrics&Targets) verplicht

Topical ESRS	Sustainability matters covered in topical ESRS		
	Topic	Sub-topic	Sub-sub-topics
ESRS E1	Climate change	<ul style="list-style-type: none"> Climate change adaptation Climate change mitigation Energy 	
ESRS E2	Pollution	<ul style="list-style-type: none"> Pollution of air Pollution of water Pollution of soil Pollution of living organisms and food resources Substances of concern Substances of very high concern Microplastics 	Alleen stikstof & fijnstof
ESRS E3	Water and marine resources	<ul style="list-style-type: none"> Water Marine resources 	<ul style="list-style-type: none"> Water consumption Water withdrawals Water discharges Water discharges in the oceans Extraction and use of marine resources
ESRS E4	Biodiversity and ecosystems	<ul style="list-style-type: none"> Direct impact drivers of biodiversity loss Impacts on the state of species Impacts on the extent and condition of ecosystems Impacts and dependencies on ecosystem services 	<ul style="list-style-type: none"> Climate Change Land-use change, fresh water-use change and sea-use change Direct exploitation Invasive alien species Pollution Others <p>Examples:</p> <ul style="list-style-type: none"> Species population size Species global extinction risk <p>Examples:</p> <ul style="list-style-type: none"> Land degradation Desertification Soil sealing

Topical ESRS	Sustainability matters covered in topical ESRS		
	Topic	Sub-topic	Sub-sub-topics
ESRS E5	Circular economy	<ul style="list-style-type: none"> Resources inflows, including resource use Resource outflows related to products and services Waste 	
ESRS S1	Own workforce	<ul style="list-style-type: none"> Working conditions 	<ul style="list-style-type: none"> Secure employment Working time Adequate wages Social dialogue Freedom of association, the existence of works councils and the information, consultation and participation rights of workers Collective bargaining, including rate of workers covered by collective agreements Work-life balance Health and safety
		<ul style="list-style-type: none"> Equal treatment and opportunities for all 	<ul style="list-style-type: none"> Gender equality and equal pay for work of equal value Training and skills development Employment and inclusion of persons with disabilities Measures against violence and harassment in the workplace Diversity
		<ul style="list-style-type: none"> Other work-related rights 	<ul style="list-style-type: none"> Child labour Forced labour Adequate housing Privacy
ESRS S2	Workers in the value chain	<ul style="list-style-type: none"> Working conditions 	<ul style="list-style-type: none"> Secure employment Working time Adequate wages Social dialogue Freedom of association, including the existence of work councils Collective bargaining Work-life balance Health and safety
		<ul style="list-style-type: none"> Equal treatment and opportunities for all 	<ul style="list-style-type: none"> Gender equality and equal pay for work of equal value Training and skills development The employment and inclusion of persons with disabilities Measures against violence and harassment in the workplace Diversity
		<ul style="list-style-type: none"> Other work-related rights 	<ul style="list-style-type: none"> Child labour Forced labour Adequate housing Water and sanitation Privacy

Topical ESRS	Sustainability matters covered in topical ESRS		
	Topic	Sub-topic	Sub-sub-topics
ESRS S3	Affected communities	<ul style="list-style-type: none"> Communities' economic, social and cultural rights 	<ul style="list-style-type: none"> Adequate housing Adequate food Water and sanitation Land-related impacts Security-related impacts
		<ul style="list-style-type: none"> Communities' civil and political rights 	<ul style="list-style-type: none"> Freedom of expression Freedom of assembly Impacts on human rights defenders
		<ul style="list-style-type: none"> Rights of indigenous peoples 	<ul style="list-style-type: none"> Free, prior and informed consent Self-determination Cultural rights
ESRS S4	Consumers and end-users	<ul style="list-style-type: none"> Information-related impacts for consumers and/or end-users 	<ul style="list-style-type: none"> Privacy Freedom of expression Access to (quality) information
		<ul style="list-style-type: none"> Personal safety of consumers and/or end-users 	<ul style="list-style-type: none"> Health and safety Security of a person Protection of children
		<ul style="list-style-type: none"> Social inclusion of consumers and/or end-users 	<ul style="list-style-type: none"> Non-discrimination Access to products and services Responsible marketing practices
ESRS G1	Business conduct	<ul style="list-style-type: none"> Corporate culture Protection of whistle-blowers Animal welfare Political engagement Management of relationships with suppliers including payment practices 	Alleen political engagement + beleid over andere sub-topics
		<ul style="list-style-type: none"> Corruption and bribery 	<ul style="list-style-type: none"> Prevention and detection including training Incidents

- Materieel
- Deels materieel
- Niet Materieel; in 2025 oppakken in het kader van de CSDDD
- Niet Materieel

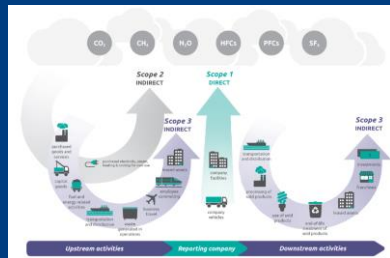
MI : Maatschappelijke Impact

CSRD Impact op toeleveranciers in de waardeketen



CSRD Impact op toeleveranciers in de waardeketen CSRD

E



Auditing Environmental
&
Co2 data

S



Auditing Mensenrechten
&
Privacy en cyber security

G



Inkoopproces (eerlijk)
& beleid betalingstermijnen
& selectiecriteria op sociale en
milieu aspecten

TIPS

1. Finance in the lead; samen met duurzaamheidsmanagers
2. Vraag hulp bij experts; het is voor iedereen nieuw.
3. Maak het simpel voor je stakeholders; geef voorbeelden.
4. Bepaal je weging en grenswaarden van de DMA vooraf.
5. Stem je stappen, planning en milestones af met je accountant.
6. Faseer de ~1200 datapunten
 - Shall,
 - Shall indien DMA thema materieel,
 - Fased
 - Voluntary

Vragen ?

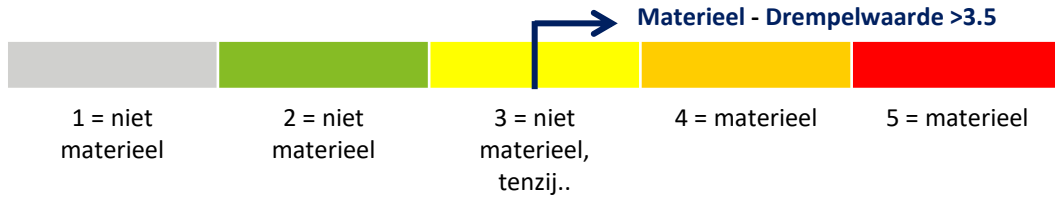


Validatie van de gekozen drempelwaarden

Impact materialiteit (IM) drempelwaarden



De impact materialiteit is beoordeeld aan de hand van een 5 puntenschaal (1 = zeer laag, 2 = laag, 3 = gemiddeld, 4 = hoog, 5 = zeer hoog). In de matrix wordt een score vanaf 3,5 in principe gezien als materieel.



Het bepalen van materiële thema's:

- Voor zowel de IM als de FM geldt dat wanneer een thema **eindigt in een 4 of hoger**, dat het in principe materieel wordt bevonden. Tenzij er aanleiding is om op basis van expert judgement te besluiten dat de score niet representatief is en aangepast moet worden.
- Voor zowel de IM als de FM geldt dat wanneer een thema eindigt tussen de 3 en 4, expert judgement wordt toegepast. **Een score van 3 is in principe niet materieel**, tenzij er op basis van expert judgement aanleiding is om te besluiten dat de score wel meegenomen moet worden, bijvoorbeeld gezien er strategische doelstellingen aangekoppeld zijn.
- Voor zowel de IM als de FM geldt dat indien betrokken stakeholders een thema met een 4 of 5 beoordeeld hebben, betekent dit respectievelijk dat de betrokken stakeholders vinden dat ANWB een grote of een zeer grote impact heeft op dit specifieke ESG thema (IM), of dat dit specifieke ESG thema een groot of zeer groot financieel effect heeft op ANWB.. Voor een representatieve weergave van de input van stakeholders bij de uiteindelijke weergave van de materiële thema's, is dus een score van minimaal 4 vereist. **Er is besloten om niet een drempelwaarde van 4 te hanteren, maar een score van 3,5.** ANWB hanteert hiermee een conservatieve methode. Als gevolg worden namelijk niet alleen de allerhoogste gescoorde thema's meegenomen in de materialiteitsanalyse maar dwingt ANWB zichzelf om ook oog te houden voor een deel van de thema's die nét iets lager gescoord zijn door sommige stakeholders. Derhalve, wordt voor alle thema's gescoord tussen de 3 en 4 expert judgement toegepast. Er is bewust voor gekozen om niet de drempelwaarde op 3 te zetten, gezien dan alle 'gemiddelde impact' thema's ook als materieel bevonden zouden worden, wat prioritering en strategische sturing lastig kan maken.
- In lijn met de ESRS, hoeft een thema niet vanuit beide perspectieven materieel te zijn om als materieel thema beschouwd te worden.**

Financiële materialiteit (FM) drempelwaarden



Voor financiële materialiteit zijn de drempels gebaseerd op het risicoraamwerk van ANWB. In de uiteindelijke matrix wordt een score van 3,5 in principe gezien als materieel.



Financiële effect		
5	Zeer hoog	> 10% van de omzet
4	Hoog	5% – ≤ 10% van de omzet
3	Gemiddeld	1% – ≤ 5% van de omzet
2	Laag	0,1% – ≤ 1% van de omzet
1	Zeer laag	0% – ≤ 0,1% van de omzet

Waarschijnlijkheid		
5	Zeer hoog	Het is (vrijwel) zeker dat een risico/kans zich voordoet
4	Hoog	Het is goed mogelijk dat een risico/kans optreedt
3	Gemiddeld	Het is mogelijk het een risico/kans zich voordoet
2	Laag	Het is onwaarschijnlijk dat een risico/kans optreedt
1	Zeer laag	Het is (vrijwel) uitgesloten dat een risico/kans zich voordoet

**in het geval een risico/kans een score een FM score van 4 heeft, te wijten aan een zeer hoge 'waarschijnlijkheid' score, maar een zeer kleine 'financieel effect score', dan kan besloten worden een score van 4 niet als materieel te beschouwen.*



CSRD

Gidsen BOVAG leden – April 2024
Hannie Stappers



I.v.m. lancering CSRD-tool BOVAG op 10 juni 2024 slides op dit moment niet beschikbaar.